

## STANOVENÍ MIMOŘÁDNÝCH OPATŘENÍ PO DOBU PLÁNOVANÉ REKONSTRUKCE LÁVEK

Stavebník: Hlavní město Praha,  
Mariánské náměstí 2/2, 110 00 Praha 1  
Svěřená správa - Městská část Praha 6,  
Čs. armády 601/23, 160 52 Praha 6

Místo stavby: Pod Marjánkou 1906/12, 169 00 Praha 6

**Předmět posouzení:** Poliklinika Pod Marjánkou - Stanovení mimořádných opatření  
během rekonstrukce Lávek

evidenční číslo zakázky: 2020202

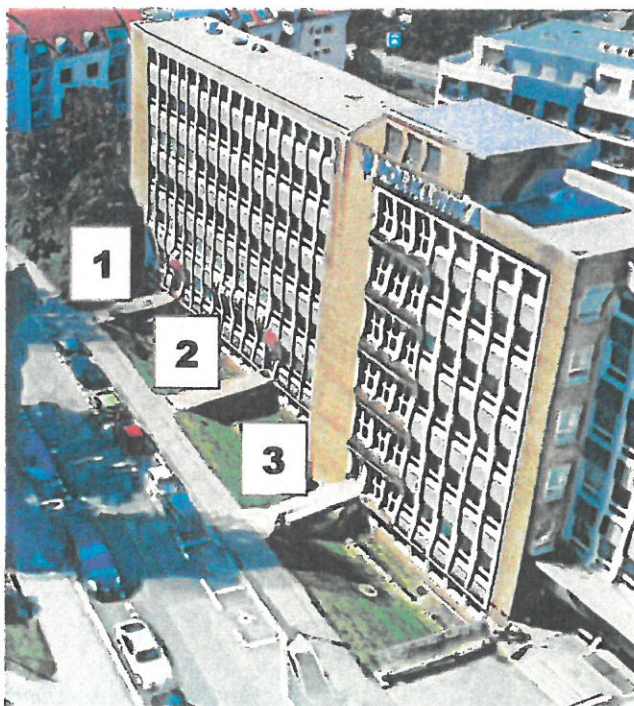
### ÚVOD

Předmětem tohoto posouzení je plánovaná rekonstrukce lávek polikliniky Pod Marjánkou.

Objekt polikliniky je dlouhodobě v rekonstrukci. Stavební úpravy polikliniky byly navrženy v roce 2012. V rámci souboru tehdy navržených a stavebním úřadem schválených stavebních úprav byla i rekonstrukce lávek. Součástí dokumentace pro stavební povolení bylo i požární bezpečnostní řešení (Ing. Michal Hlavačka), které však rekonstrukci lávek neřeší.

Stavebník je nucen lávky měnit z důvodu jejich havarijního technického stavu.

Toto posouzení vychází z PBŘ z roku 2012, v rámci něhož byla stanovena obecná koncepce PBŘ včetně směrů únikových cest a počtu osob.



Obr. č. 1 – Pohled na dotčené lávky

Rekonstrukce lávek bude probíhat ve třech etapách. Během každé etapy bude zrekonstruována jedna lávka:

1. etapa – západní lávka
2. etapa – prostřední lávka
3. etapa – východní lávka

Každá etapa bude trvat cca 5 měsíců.

Tento dokument stanovuje mimořádná opatření, která je nutné během probíhající rekonstrukce striktně dodržovat.

## STANOVENÍ MIMOŘÁDNÝCH OPATŘENÍ BĚHEM 1. ETAPY REKONSTRUKCE (ZÁPADNÍ LÁVKA)

Během první etapy bude uzavřena západní lávka. Osoby vyskytující se v západních ordinacích budou mít prodlouženou nechráněnou únikovou cestu ze stávajících 15 m na 26,5 m. Mezní délka NÚC je dle ČSN 73 0835 nejvýše 20 m.

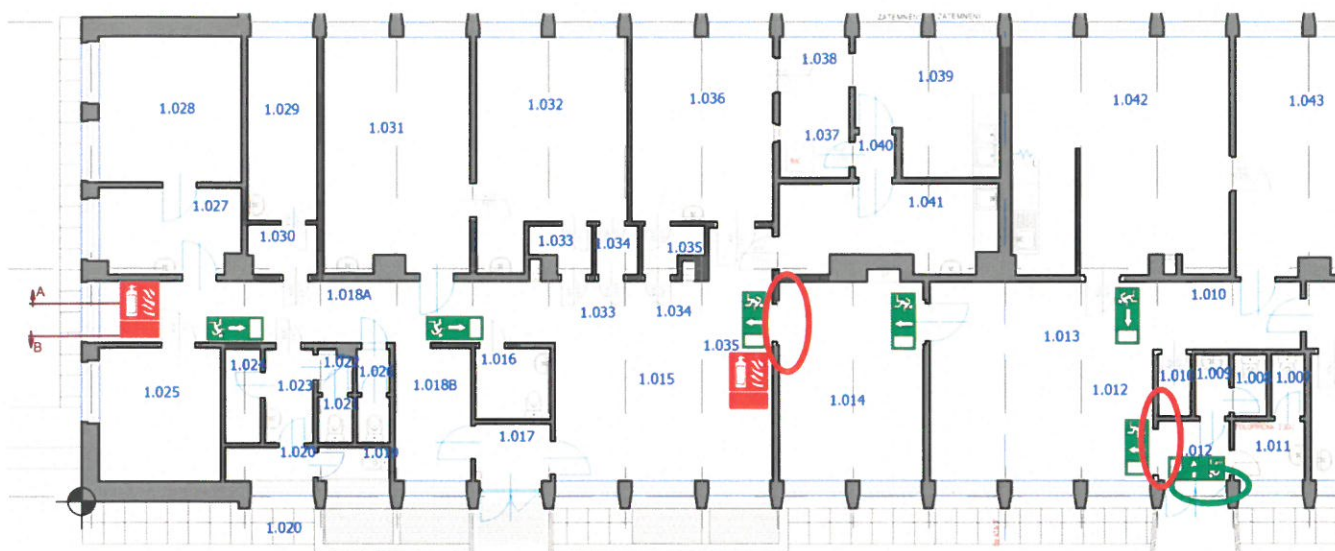


Obr. č. 2 – Část půdorysu 2.NP\_1. etapa stavby

Prostřední lávkou bude unikat až 60 osob dle ČSN 73 0818.

Skutečná šířka nechráněné únikové cesty je 1,5 únikového pruhu. Zavedeným předpokladem je odblokování pasivního křídla východových dveří vedoucích na prostřední lávku (viz obr. 3, zeleně označené dveře). Dveře vytvářející zádveří únikového východu se otvírají proti směru úniku. Dveřní křídla otvírající se proti směru úniku se během rekonstrukce vysadí (viz obr. 3, červeně označené dveře).





Obr. č. 3 – Východ na střední lávku

Únikové cesty z dotčené části 2.NP **nebudou** během rekonstrukce vyhovovat normovým požadavkům na únikové cesty, a to zejména z důvodu přílišné délky úniku během stavby.

Únik osob se sníženou mobilitou a schopností orientace je z dotčené oblasti nadále umožněn bez zvýšených komplikací.

V rámci tohoto posouzení jsou během **1. etapy** rekonstrukce stanovena následující mimořádná opatření:

- Únikové cesty budou ve slepém rameni západní části 2.NP nasměrovány na prostřední lávku.
- Během stavby musí být v dotčené části 2.NP kladen důraz na zřetelné a jednoznačné značení dočasných únikových cest. V prostoru budou umístěny fotoluminiscenční cedulky o velikosti 150x300 mm. Návrh pozic jednotlivých značek je patrný na obr. 3.
- Na chodbách dotčené části 2.NP musí být odstraněny veškeré potenciální překážky v únikové cestě (jedná se zejména o květiny, reklamní poutače, automaty a jiný zbytečný mobiliář pevně neukotvený do stavby).
- Únikové cesty musí být v době přítomnosti osob trvale průchodné bez dalších opatření.
- Personál ordinací situovaných v dotčené západní části 2.NP musí být proškolen zejména ve věci evakuace během probíhající stavby (Orientační obsah školení: vyhlášení požárního poplachu, náhradní koncepce únikových cest během stavby, rozmístění věcných prostředků PO a jejich užívání).
- Do prostoru chodby západní části 2.NP musí být po dobu probíhající stavby umístěny navíc 2 přenosné hasicí přístroje práškové 34A (viz obr. 3).
- Východové dveře směřující na únikovou lávku budou zprůchodněny dle výše uvedených požadavků.

## STANOVENÍ MIMOŘÁDNÝCH OPATŘENÍ BĚHEM 2. ETAPY REKONSTRUKCE (STŘEDNÍ LÁVKA)

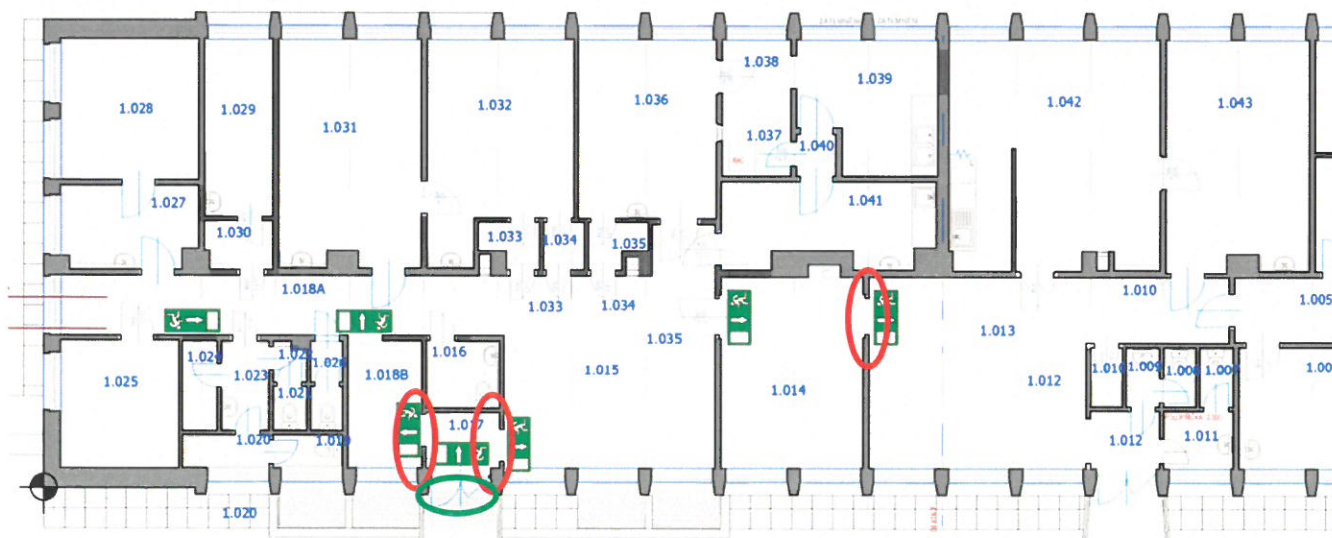
Během 2. etapy bude uzavřena prostřední lávka sloužící pro únik osob z části 2.NP. Únik osob bude dočasně přesměrován na západní lávku.



Obr. č. 4 – Část půdorysu 2.NP\_2. etapy stavby

Západní lávkou bude unikat až 60 osob dle ČSN 73 0818.

Během 2. etapy mají osoby přítomné v dotčené části 2.NP dostupný 1 směr úniku. Délka nechráněné únikové cesty činí 15,5 m. Mezní délka NÚC je dle ČSN 73 0835 nejvýše 20 m. Šířka nechráněné únikové cesty je 1,5 únikového pruhu. Zavedeným předpokladem je odblokování pasivního křídla východových dveří na západní lávku (viz obr. 5, zeleně označené dveře). Dveřní křídla otvírající se proti směru úniku se během rekonstrukce vysadí (viz obr. 5, červeně označené dveře).



Obr. č. 5 – Východ na západní lávku



Únik osob se sníženou mobilitou a schopností orientace je z dotčené oblasti nadále umožněn bez zvýšených komplikací.

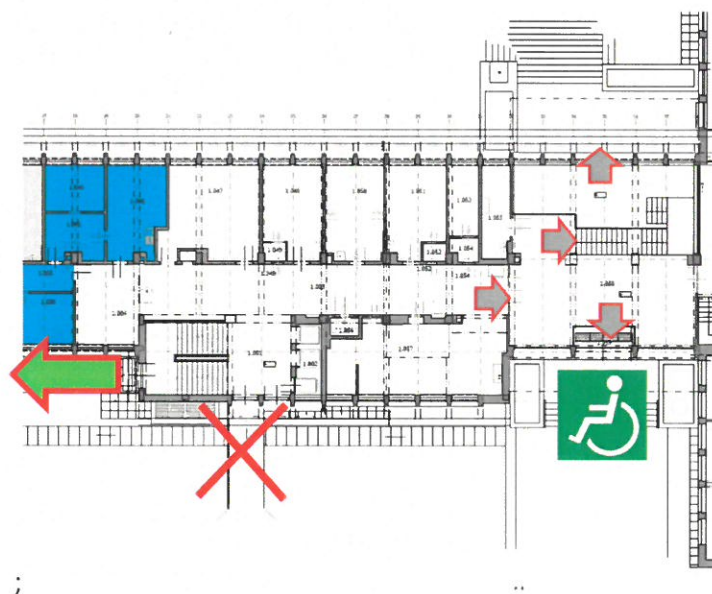
Únikové cesty během 2. etapy **vyhovují** běžným normativním požadavkům. Opatření nutná během 2. **etapy** stavby:

- Únikové cesty z ordinací v blízkosti prostřední lávky budou nasměrovány směrem k lávce západní.
- Během stavby musí být v dotčené části 2.NP kladen důraz na zřetelné a jednoznačné značení únikových cest. V prostoru budou umístěny fotoluminiscenční cedulky o velikosti 150x300 mm. Návrh pozic jednotlivých značek je patrný na obr. 5.
- Únikové cesty směrem na západní lávku musí být v době přítomnosti osob trvale průchodné bez dalších opatření.
- Personál ordinací situovaných v dotčené západní části 2.NP musí být proškolen zejména ve věci evakuace během probíhající stavby (Orientační obsah školení: vyhlášení požárního poplachu, náhradní koncepce únikových cest během stavby, rozmístění věcných prostředků PO a jejich užívání).
- Východové dveře směřující na západní lávku budou zprůchodněny dle výše uvedených požadavků.

### STANOVENÍ MIMOŘÁDNÝCH OPATŘENÍ BĚHEM 3. ETAPY REKONSTRUKCE (VÝCHODNÍ LÁVKA)

Během 3. etapy bude uzavřena východní lávka navazující na centrální schodiště. Osoby unikající v běžném stavu přes lávku budou přesměrovány k východu na mezipodestě mezi 1.NP a 2.NP (obr. č. 6,7). Východ na mezipodestě má shodnou šířku jako stávající východ na východní lávku.

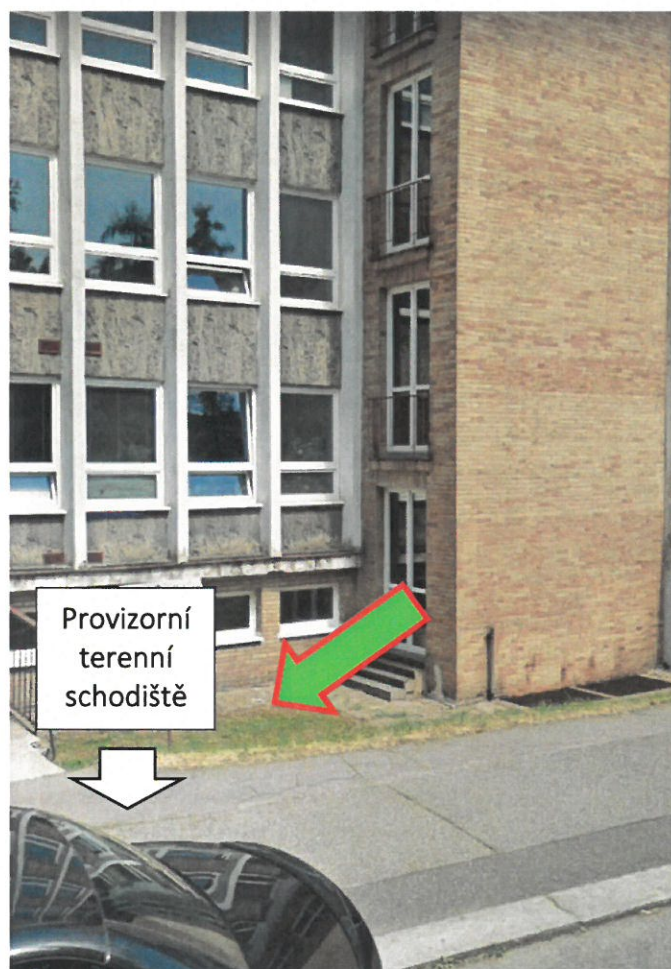
Úniková cesta se tak prodlouží o pouhých 5 m. Stávající úniková cesta po centrálním schodišti byla navrhována před platností požárního kodexu ČR. Není tedy možné zcela přesně posoudit vliv prodloužení na stávající koncepci únikových cest. Jedná se však o prodloužení úniku o cca 3%.



Obr. č. 6 – Část půdorysu 2.NP\_3. etapy stavby

Dotčeným únikovým východem může unikat až 650 osob stanovených dle ČSN 73 0818. Při odaretování pasivního křídla náhradního únikového východu je dnes světlá šířka únikové cesty v kritickém místě **2 únikové pruhy** (cca 1 350 mm). Šířka stávajícího východu je stejná jako šířka východu náhradního. Oboje únikové dveře jsou v současnosti otvírané proti směru úniku osob. Schválené PBR z roku 2012 však požaduje východové dveře otvíravé ve směru úniku a navíc opatřené panikovým kováním (bez bližší specifikace). Tímto je tedy požadováno provést náhradní východ následujícím způsobem. Předpokládá se demontáž stávajících dveřních křídel otvíraných špatným směrem a následná instalace dočasných dveří otvíraných ve směru úniku. Tyto dveře musí být v provozní době objektu trvale průchodné bez dalších opatření, a to v šířce ideálně **1 375 mm** (v maximální možné šířce dle proveditelnosti). Dveře musí být z vnitřní strany označeny jako únikové a navíc musí být opatřeny upozorněním, že se za nimi vyskytují vyrovnávací schody. Vzniklé nadpraží nad provizorními východovými dveřmi musí být vyplněno nehořlavým záklopem (např. SDK).

Únik osob se sníženou mobilitou a schopností orientace je ztížen pouze pro zcela malou část **2.NP**. Tyto osoby (předpokládají se max. 2 osoby) musí namísto východní lávky využít hlavního východu na západní straně objektu (vyrovnávací schodiště je opatřeno šínami pro invalidní vozíky, viz obr. 6).

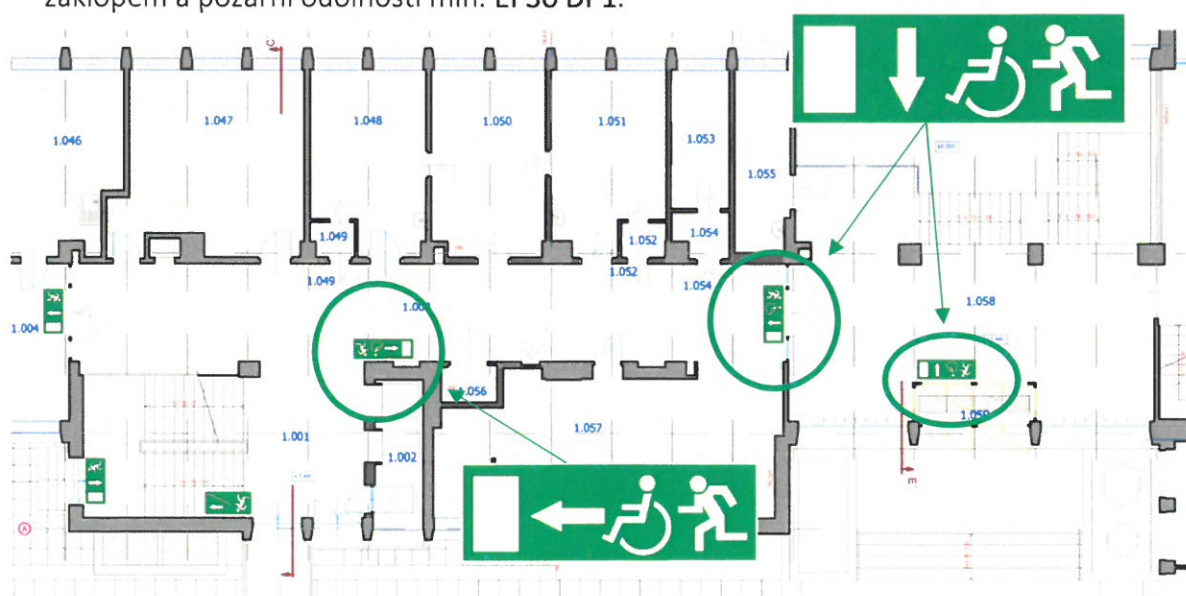


*Obr. č. 7 – Pohled na náhradní únikový východ*

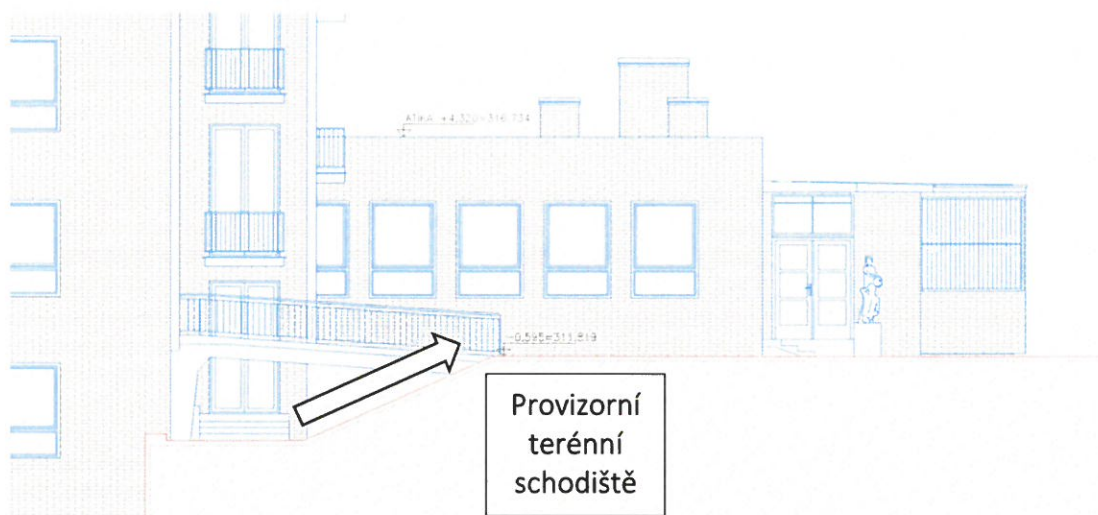


S ohledem na důležitost únikové cesty jsou během 3. *etapy* stavby stanovena následující mimořádná opatření:

- Únikové cesta po centrálním schodišti bude přesměrována k východu na mezipodestě mezi 1.NP a 2.NP.
- Během stavby musí být v dotčené části 2.NP kladen důraz na **zřetelné a jednoznačné** značení náhradních únikových cest. V prostoru budou umístěny fotoluminiscenční cedulky o velikosti min. 150x300 mm. Návrh pozic jednotlivých značek je patrný na obr. 8.
- Úniková cesta náhradním východem na mezipodestě musí být **v době přítomnosti osob trvale průchodná bez dalších opatření**.
- Personál celé budovy musí být o této změně předem informován alespoň ve formě informačního mailu (ujasnění umístění náhradního východu; seznámení s dočasnou poplachovou směrnicí a evakuačním plánem).
- Personál tvořící požární hlídky musí být proškolen ve věci navržených náhradních opatření (Orientační obsah mimořádného školení: vyhlášení požárního poplachu, náhradní koncepce únikových cest během stavby, asistence při evakuaci osob).
- Náhradní východové dveře budou provedeny dle výše uvedených požadavků.
- Vně objektu musí být provedeno provizorní avšak bezpečné schodiště min. světlé šířky 1 650 mm, po kterém budou moci osoby překonat zatravněný svah stoupající k ulici Pod Marjánkou (obr. č. 9). Schodiště musí být opatřeno oboustranným zábradlím.
- Veškeré schody vně náhradního východu musí být řádně označeny a nouzové osvětleny (nouzová svítidla budou zálohována dočasným bateriovým zdrojem umístěným vně objektu). Možné zohlednit i pouliční osvětlení, pokud je dostatečné (nutné doložit měřeními intenzity osvětlení).
- Okna přilehlá k náhradnímu únikovému východu musí být z vnitřní strany požárně uzavřená (viz obr. č. 10). Předpokládá se provedení SDK konstrukce s jednostranným záklopem a požární odolností min. EI 30 DP1.



Obr. č. 8 – Dočasné značení únikových cest



Obr. č. 9 – Znázornění polohy dočasného únikového schodiště



Obr. č. 10 – Pohled na náhradní únikový východ

## ZÁVĚR

Tímto posouzením jsou stanovena opatření, která je nutné bezpodmínečně splnit, aby byla v co největší míře zachována bezpečnost osob v objektu během plánované rekonstrukce lávek. Na plnění uvedených podmínek musí během stavby v zastoupení provozovatele objektu dohlížet osoba odborně způsobilá v oblasti požární ochrany.

V Praze dne 26. 1. 2021

-----  
Ing. Roman Netušil  
Autorizovaný inženýr  
pro požární bezpečnost staveb,  
ČKAIT 0012789